

オーダー名： 画像ファイリングシステム suisuiSCAN

導入手順書

【概要】

画像ファイリングシステム suisuiSCAN は ORCA 連携型のファイリングシステムです。  
 当手順書では、suisuiSCAN 導入手順及び画像ファイリング手順を示す

1.0	初版			2012/11/02 岩永	
Rev No	改定概要			改定日付/改定者	
配布先	承認	部長	作成	SFK メディカル(株)	表紙共
				図面番号 MED-00201-001	

## 目次

1 .	製品概要.....	3
1.1	概要.....	3
1.2	動作環境.....	3
2 .	セットアップ手順.....	4
2.1	ソフトウェアインストール手順.....	4
2.2	初期設定.....	7
3 .	運用手順.....	9
3.1	スキャナー取込.....	9
3.2	システムへの取込.....	9

## 1. 製品概要

### 1.1 概要

日医標準レセプトソフト（ORCA）と連携し、スキャナーで取り込んだ画像を患者番号ごとのフォルダに保存します。患者番号で保存された画像を検索できます。

- (1)日医標準レセプトソフト（ORCA）と連携して、保存時患者氏名が表示されるので、保存ミスを防ぎます。
- (2)ORCAを採用されていない場合でも、レセプト電算データから患者情報が取り込めるので同時に保存ミスを防ぎます。
- (3)スキャナーで取り込むと瞬時に保存され、画像も共有化されるので、複数の端末で閲覧可能です。

### 1.2 動作環境

WindowsXP(32bit)、Vista(32bit, 64bit)、Windows7(32bit, 64bit)各 edition

## 2. セットアップ手順

### 2.1 ソフトウェアインストール手順

(1) setup.exe をダブルクリックします



図 2-1

(2) 「実行」 ボタンを押します

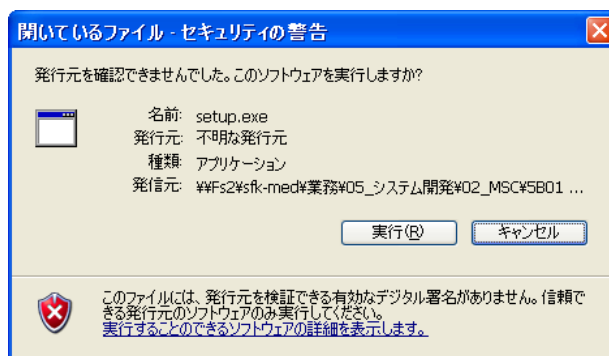


図 2-2

(3) しばらく待ちます

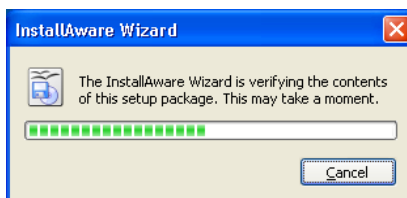


図 2-3

(4) 「はい」 ボタンを押します

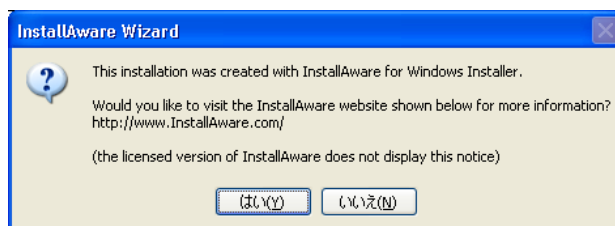


図 2-4

(5) 「Next」 ボタンを押します



図 2-5

(6) チェックボックスを「ON」して、「Next」 ボタンを押します

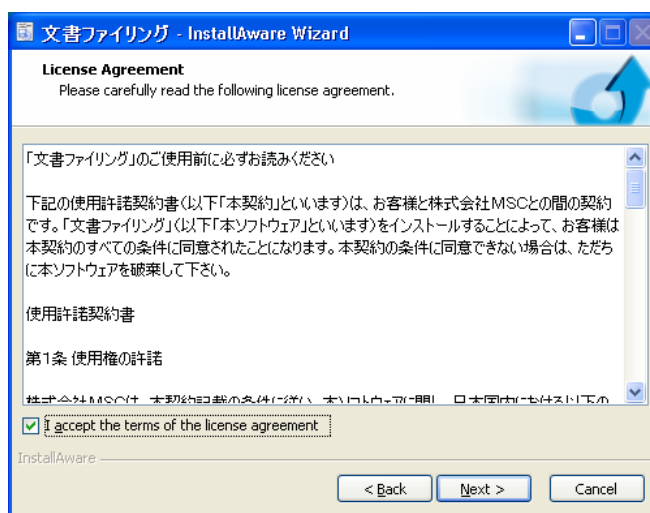


図 2-6

(7) 「Next」 ボタンを押します

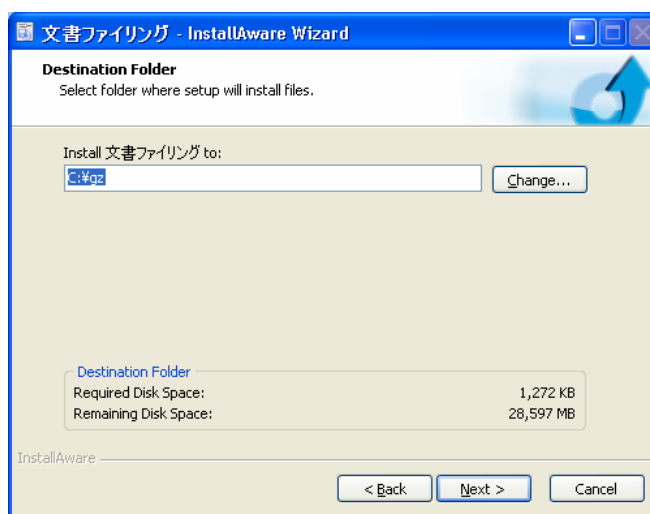


図 2-7

(8) 「Next」 ボタンを押します

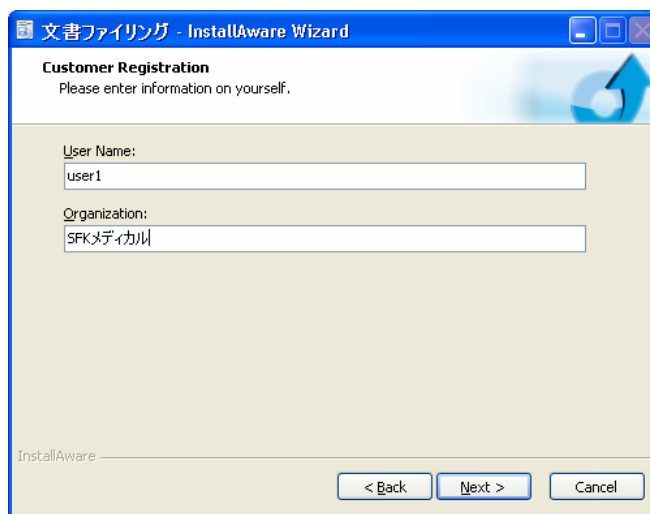


図 2-8

(9) しばらく待ちます

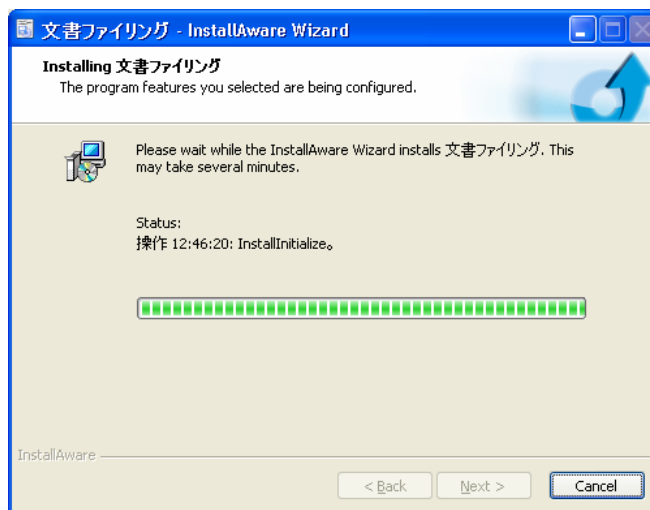


図 2-9

(10) 「Finish」 ボタンを押します

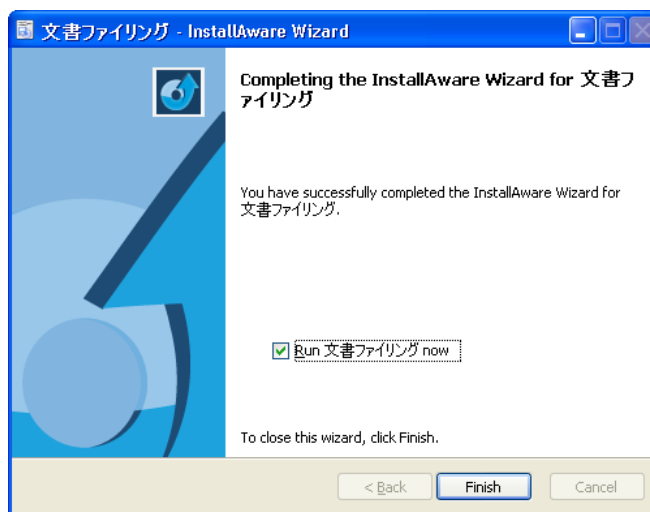


図 2-10

(11) 下記、アイコンがデスクトップに登録されます



図 2-11

## 2.2 初期設定

(1) 「OK」 ボタンを押します

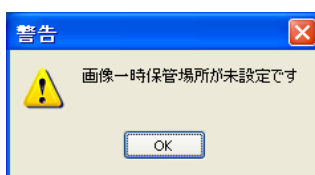


図 2-12

(2) 詳細設定画面が表示されます。各種設定を行い「OK」 ボタンを押します

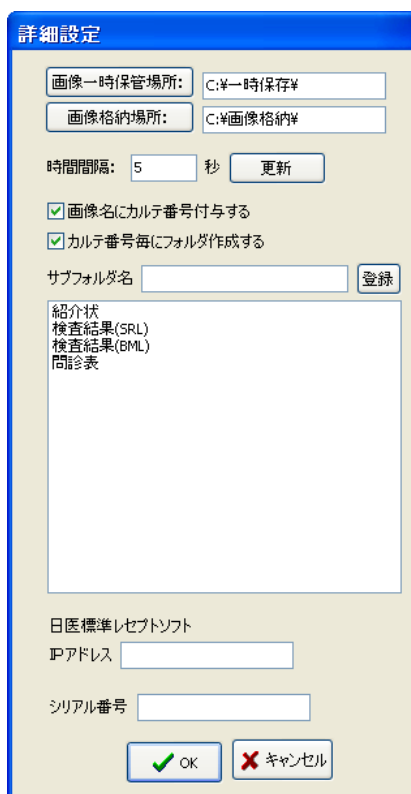


図 2-13

- 1) 画像一時保存場所 . . . スキャナ取込時の一時保存先を指定します  
※保存先はスキャナー機種により異なります  
(例 : C:\¥一時保存¥)
- 2) 画像格納場所 . . . 画像を保存する共有フォルダを指定します  
(例 : C:\¥画像格納¥)

- |                          |  |
|--------------------------|--|
| 3) 時間間隔 . . .            | 取り込んだ画像を共有フォルダに保存する時間間隔を設定します (設定範囲 : 0-60 秒)<br>(例 : 5 秒) |
| 4) 「更新」ボタン . . .         | 時間間隔にて設定した値をシステムに反映させます                                    |
| 5) 画像名にカルテ番号付与する . . .   | ファイル名称にカルテ No を付けます  |
| 6) カルテ番号毎にフォルダ作成する . . . | 画像格納場所にカルテ番号毎のフォルダを作成します                                   |
| 7) サブフォルダ名 . . .         | 画像格納場所の下にサブフォルダを作成します<br>(例 : 紹介状、検査結果、問診表)                |
| 8) 「登録」ボタン . . .         | サブフォルダを登録します   |
| 9) 日医標準レセプトソフト . . .     | ORCA 連携用設定   |
| ① IP アドレス . . .          | ORCA (主) サーバーの IP アドレスを指定します                               |
| ② シリアル番号 . . .           | SFK メディカルより発行するシリアル NO を指定します                              |
| 10) 「OK」ボタン . . .        | 変更した設定内容を登録保存します   |
| 11) 「キャンセル」ボタン . . .     | 変更した設定内容を破棄します   |
- (3) タスクバーに下記アイコンが追加されます



図 2-14



### 3. 運用手順

#### 3.1 スキャナー取込

- (1) スキャナードライバを用いて、診断書等の文書をスキャンします
- (2) スキャンしたファイルが詳細設定画面内の”画像一時保存場所”で指定したフォルダに保存されます

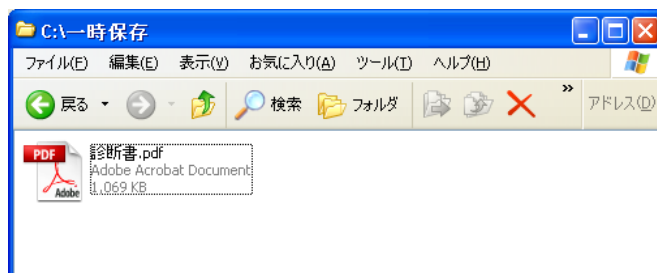


図 3-1

#### 3.2 システムへの取込

- (1) 画像転送画面が表示されますので、カルテ番号を入力し必要に応じてサブフォルダを指定します

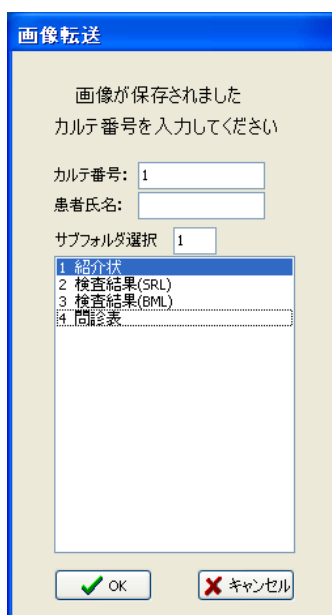


図 3-2

- |                   |                                  |
|-------------------|----------------------------------|
| 1) カルテ番号 . . .    | 数値入力し Enter キーを押すと患者氏名が表示されます    |
| 2) 患者氏名 . . .     | 表示のみ (ラベルでよい)                    |
| 3) サブフォルダ選択 . . . | 数値入力し Enter キーを押すと、サブフォルダが選択されます |
| 4) 「OK」ボタン . . .  | 設定した内容でスキャン画像を”画像格納場所”に保存します     |

(2) “画像一時保存場所” で指定したフォルダから取り込まれた画像が削除されます

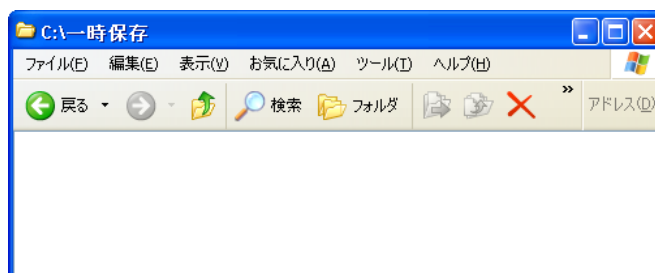


図 3-3

(3) ” 画像格納場所” 以下にカルテ番号付で画像が保存されます

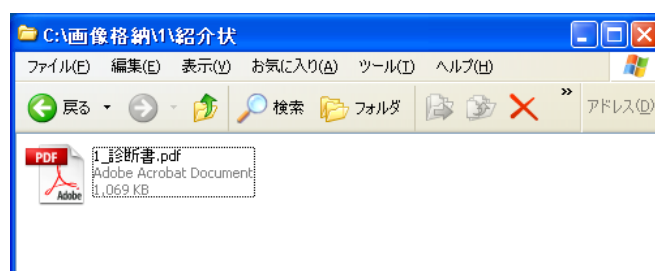


図 3-4